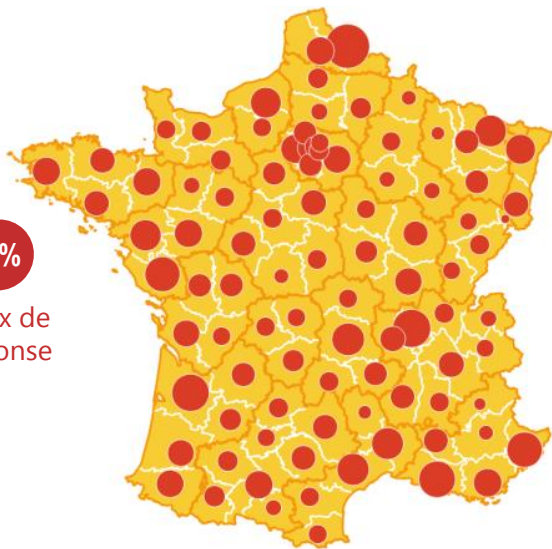
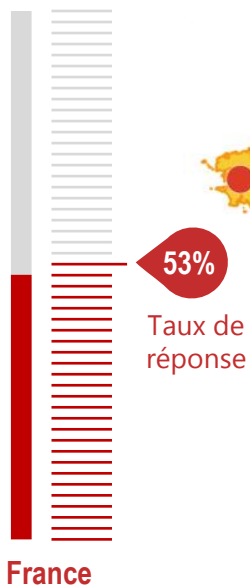


# FIN DE VIE EN EHPAD

Premiers résultats de l'étude nationale

**3705** maisons de retraite

dans **22** régions **95** départements



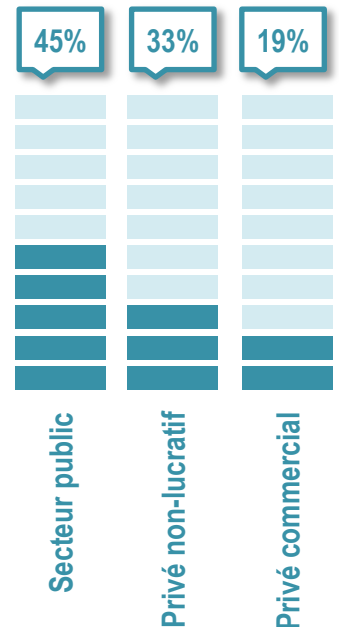
**304 187**  
résidents accueillis

**70 606**  
décès enregistrés

**15 276**  
situations de fin de vie  
analysées en détail (voir au dos)



Répartition  
public/privé



14%



### Infirmière de nuit

13,8% des EHPAD disposent d'une IDE présente la nuit, et 11,6% ont mis en place une astreinte téléphonique.

30%



### IDE référents « soins palliatifs »

29,4% des établissements ont identifié l'un(e) des IDE comme référent(e) pour les soins palliatifs.



90%



### Dossier de liaison d'urgence

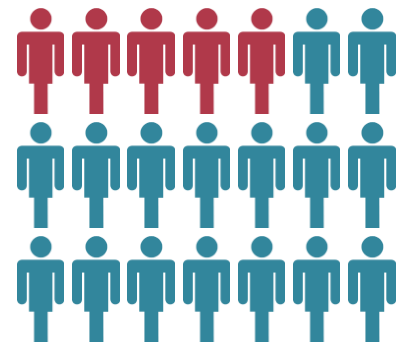
89% des EHPAD déclarent avoir mis en place un « dossier de liaison d'urgence » (DLU).



### Lieux de décès (n=70 606)

Hôpital  
25%

EHPAD  
75%



### Ressources existantes dans les territoires

#### Equipes mobiles et réseaux de soins palliatifs

Les deux tiers des établissements ont fait appel au moins une fois à une Equipe Mobile ou à un Réseau de Soins Palliatifs au cours de l'année 2012

62%

#### Hospitalisation à Domicile (HAD)

62,6% des établissements ont signé une convention avec une structure d'HAD. En revanche, seuls 8% d'entre eux y font appel dans les situations de fin de vie...

63%

#### Unités de Soins Palliatifs

79% des EHPAD n'ont jamais transféré aucun résident en Unité de Soins Palliatifs...

Public: 83%

Privé: 76%

### Médecin coordonnateur: quelle formation aux soins palliatifs ?



Aucune formation: 21%

Formation continue: 29%

Capacité de gériatrie: 33%

DU soins palliatifs 15%

80%

# Les 15 derniers jours de vie de 15 276 résidents décédés de façon non-soudaine au sein d'un EHPAD en 2013

**J-15**

**54%** Proportion de résidents ayant reçu des antalgiques de type morphine

54,2% des résidents décédés en EHPAD ont reçu des antalgiques de palier III (morphine, etc.) au cours des 15 jours qui ont précédé le décès.



**Résidents concernés par une décision de limitation ou d'arrêt des traitements**

**40%**

Pour 40% des résidents décédés en EHPAD de façon non-soudaine, une décision de limitation ou d'arrêt des traitements a été prise au cours des deux dernières semaines de vie. Cela correspond à l'application de la loi Leonetti du 22 avril 2005.

**Pas de différence significative entre EHPAD publics et privés:**

Statut	%
Public	41
Privé non-lucratif	39
Privé commercial	40

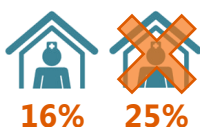


**Hospitalisations en urgence**

23,4% des résidents qui décèdent en EHPAD de façon non-soudaine sont hospitalisés en urgence au moins une fois au cours des deux semaines avant le décès.

**23%**

% de résidents hospitalisés en urgence selon la présence d'une IDE la nuit...



**Résidents sous nutrition/hydratation artificielles**

57,6% des résidents décédés en EHPAD ont reçu une nutrition et/ou une hydratation artificielle dans les 15 derniers jours de vie

**58%**

1 semaine avant le décès ▼

**J-7**



**Douleur très bien soulagée**

Selon les répondants, dans 78,3% des situations, la douleur serait « *très bien soulagée* » dans les 7 jours précédant leur décès.



**Réel inconfort physique**

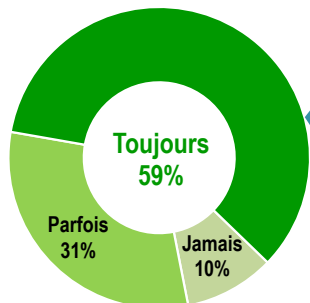
23,7% des résidents sont décrits comme étant dans un « *réel inconfort physique* » au cours de leur dernière semaine de vie.



**Implication du médecin traitant**

Dans 83,9% des situations de fin de vie en EHPAD, le médecin coordonnateur estime que le médecin traitant a été impliqué pendant la dernière semaine de vie du résident.

**84%**



**Place de l'entourage**

Dans 75,2% des cas, les résidents sont entourés par leurs proches au cours de leur dernière semaine de vie.



**75%**

**J-1**

24 dernières heures de vie ▼



**Résidents ayant reçu la visite d'au moins un proche**

74,5% des résidents qui décèdent en EHPAD reçoivent la visite d'au moins un proche dans la journée qui précède leur décès. **Cela signifie aussi que plus d'un quart des résidents meurt sans avoir vu leurs proches...**

**75%**

**Proportion de résidents souffrant de douleurs « très intenses »**

6,7% des résidents qui décèdent en EHPAD expriment des douleurs très intenses au cours des 24 heures qui précèdent leur décès. 35,6% souffrent de douleurs légères ou modérées.



**6,7%**



**Appel au SAMU**

Parmi les résidents décédés en EHPAD, 4,3% d'entre eux ont fait l'objet d'un appel au SAMU au cours des 24 dernières heures de vie.

**4,3%**

**Traitements à visée sédatrice**

Au cours des 24 heures précédant le décès, 22,4% des résidents ont reçu un traitement à visée sédatrice (benzodiazépines, etc.)



**22%**



**Résidents capables de s'exprimer de façon lucide**

Seuls 23,4% des résidents décédés en EHPAD sont en capacité, au cours des 24 dernières heures de vie, de s'exprimer de façon lucide. Autrement dit, dans plus des 3/4 des situations, le recueil anticipé des souhaits de fin de vie des résidents est indispensable.

**23%**

**Décès**